



Observatoire des centres sociaux et des espaces de vie sociale

PROJET



Système d'Échanges National des Centres Sociaux

Édito

Avec à ce jour 7 centres sociaux et 21 espaces de vie sociale répartis sur le département, les objectifs de développement et de couverture territoriale sont, pour la Caf, quasiment remplis. Mais d'autres défis s'annoncent déjà.

Tout d'abord relever le défi du déclin démographique dans notre département, qui vient d'être confirmé par les données de l'Insee 2016/2022. A-t-on complètement intégré le rôle des associations dans les politiques d'attractivité des territoires ? A-t-on suffisamment mesuré et valorisé l'impact des structures de l'AVS sur la cohésion sociale, le lien social, l'habitabilité de nos territoires ? Nous possédons des leviers et des outils, il reste probablement des pistes à explorer ensemble, avec conviction et détermination.

Viennent ensuite des enjeux d'accompagnement des publics dans toutes leurs problématiques mais aussi dans leurs ambitions. Vivre en milieu rural, c'est trouver des ressources en termes de mobilité, d'accès aux droits, d'accès aux soins, de lutte contre les différentes formes de précarité... C'est également prétendre à l'accès aux activités culturelles, sportives, éducatives, à des animations locales, à du soutien parental... En cela les centres sociaux, les espaces de vie sociale et leurs partenaires se doivent d'être au rendez-vous, au risque de voir les habitants se replier sur un isolement peu propice au vivre ensemble.

Enfin, pour prétendre travailler sur ces sujets, il faut assurer un avenir au réseau des « acteurs du lien social » en renforçant notre soutien et notre accompagnement auprès des structures. Les renouvellements de projets sociaux, la recherche de nouveaux bénévoles ou de professionnels, les besoins de financement, les évolutions des politiques publiques sont autant d'occasions de renforcer notre partenariat. La CNAF reste attentive aux difficultés que rencontre le secteur de l'animation de la vie sociale et cet observatoire en est l'illustration.





Sommaire

Les structures d'animation de la vie sociale	3
Portrait des structures	4
Des actions au service des habitants	5
Ancrage territorial & partenariats locaux	6
Richesse humaine	7
Recrutement et ressources humaines	8
Ressources financières	10
Fiche Nationale	11

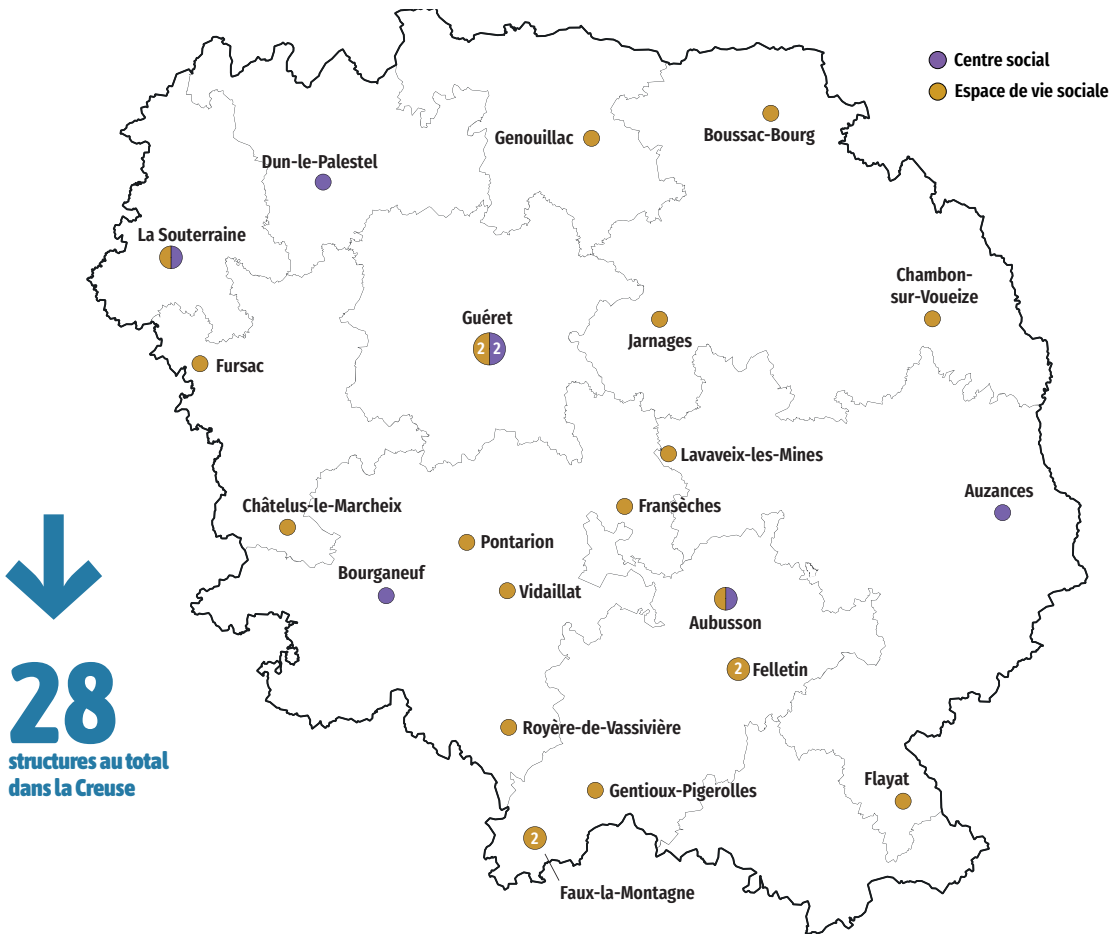


Légende :

-  Données des centres sociaux
-  Données des espace de vie sociale

Crédits photos de couverture : Amélie Héroux, Laurent Sanson, Lucile Barbery, Marta Nascimento, Pierre Leray, Yann Castanier et Yves Nivot.

Les structures d'animation de la vie sociale

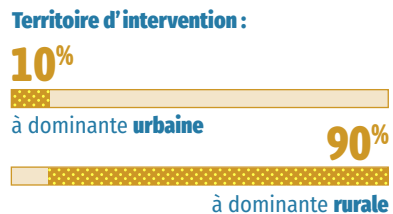
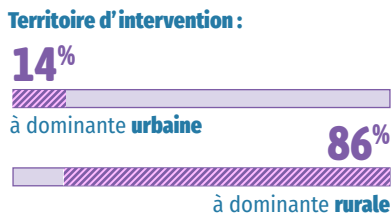


↓
28
 structures au total
 dans la Creuse

7 centres sociaux
 agréés par la Caf
 → 7 ont répondu à l'enquête



21 espaces de vie sociale
 agréés par la Caf
 → 16 ont répondu à l'enquête

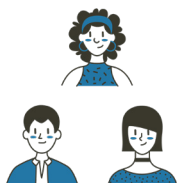



→ 14% situés sur un quartier prioritaire politique de la Ville (QPV)
 → 86% situés sur une zone de revitalisation rurale (ZRR)

→ 90% situés sur une zone de revitalisation rurale (ZRR)

Portrait des structures

Les structures de l'animation de la vie sociale sont diverses mais visent toutes l'émancipation et la transformation sociale. Elles sont implantées sur les quartiers ou les territoires ruraux et agissent dans la proximité, au service de tous les habitants.



30 080

personnes au total
touchées par les actions
des structures

Les centres sociaux

15 280 habitants touchés par les actions des centres sociaux en 2023

Mode de gestion :

86% en gestion **associative**

14% autres

49 heures

d'ouverture hebdomadaire
en moyenne



Les espaces de vie sociale

14 800 habitants touchés par les actions des EVS en 2023

Mode de gestion :

95% en gestion **associative**

5% autres

41 heures

d'ouverture hebdomadaire
en moyenne



ZOOM

Comment crée-t-on du lien avec 30 080 habitants et usagers?



Le jeudi 7 décembre 2023, la Caf de la Creuse et le réseau Aliso organisaient une journée départementale de l'animation de la vie sociale intitulée « accueillir et être en lien avec les habitants ». Cette journée qui a rassemblé une soixantaine d'acteurs de l'AVS a permis d'explorer différentes facettes de la fonction d'accueil des publics : du guichet au café, du service au parcours de mobilisation...

Des actions au service des habitants

Les centres sociaux et espaces de vie sociale s'adressent à tous les âges de la vie. Ils font émerger des actions en réponse aux questions sociales et aux besoins repérés et exprimés sur le territoire.

Les publics



12 510 habitants

participant aux actions régulières, projets et services

16 500 habitants

participant aux actions événementielles

1 070 usagers

des partenaires hébergés par les structures

Les principales thématiques d'actions

→ Accès aux loisirs et à la culture :

thématiques les plus partagées pour toutes les tranches d'âge. Les propositions d'actions permettent de lever les freins de la mobilité en milieu rural et de l'accessibilité financière des publics précarisés.

→ Parentalité :

davantage d'actions portées par les centres sociaux et qui touchent les familles dans leur globalité, quel que soit l'âge des enfants.

→ Accès aux droits et numérique :

au-delà des structures labellisées France Service, des actions sont menées particulièrement en direction des adultes et seniors pour lutter contre l'illectronisme et les difficultés d'accès aux services administratifs.

→ L'écologie et environnement :

les actions de sensibilisation représentent une thématique émergente, notamment dans les EVS.

Des actions pour tous les âges*



→ 0 - 6 ans



5%



→ 7 - 10 ans



14%



→ 11 - 14 ans



9%



→ 15 - 17 ans



4%



→ 18 - 25 ans



11%



→ 26 - 59 ans



32%



→ 60 - 74 ans



19%



→ 75 ans et +



7%

*habitants participant aux actions, projets et services des structures uniquement

Ancrage territorial & partenariats locaux

Les centres sociaux et espaces de vie sociale développent un projet d'animation globale ancré dans les enjeux locaux. Ils favorisent et accompagnent des dynamiques collectives et des partenariats, soutiennent la capacité à agir des habitants avec le souci de se porter au-devant d'eux.

L'accueil des associations

126

associations
accueillies dans les
centres sociaux

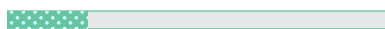


37%



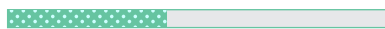
→ 47 sur une fonction service
(photocopie, prêt de salles...)

21%



→ 26 pour un appui ressources
(aide au projet, formation...)

42%



→ 53 pour un partenariat
(activité intégrée au centre social)

Soutenir et animer la vie locale

90

initiatives

d'habitants ou de collectifs soutenus
par les centres sociaux et EVS

312

habitants

impliqués dans le développement
ou la réalisation de ces initiatives



314

événements locaux

portés ou accompagnés
par les centres sociaux et EVS

Agir sur l'ensemble du territoire

8,1 heures



en moyenne réalisées chaque
semaine lors d'actions
d'aller-vers les habitants

7 435

habitants
ont participé
à ces actions

3

associations ou entreprises

ont été créées avec l'accompagnement
d'un centre social



Top 4 types d'actions Aller-vers :

- N°1 Évènements (fête de quartier...)
- N°2 Animation chez un partenaire (établissement scolaire...)
- N°3 Animation de rue / de proximité (sortie d'école...)
- N°4 Maraudes et porte-à-porte

Des partenariats institutionnels :

61%

des structures

sont impliquées au sein d'un contrat
ou d'un projet de politique locale

→ 57% sont parties prenantes d'une
convention territoriale globale (CTG)

Richesse humaine

Les structures s'appuient sur des équipes de professionnels. Ce sont des lieux d'engagement et de citoyenneté qui favorisent et bénéficient de l'implication de bénévoles, tant dans la gouvernance que dans l'activité de la structure.

Des structures valorisant l'engagement bénévole



1 107

bénévoles au total
s'impliquent dans les structures



centres sociaux
espaces de vie sociale

77 / 143

bénévoles dans les instances de pilotage

→ **1,0 / 3,3**
ETP en moyenne par structure

Répartition des bénévoles :

31% hommes

37% hommes

41 / 304

bénévoles d'activité réguliers

→ **1,3 / 9,4**
ETP en moyenne par structure

femmes **69%**

femmes **63%**

204 / 391

bénévoles ponctuels

→ **0,4 / 8,4**
ETP en moyenne par structure

→ **centres sociaux**

→ **espaces de vie sociale**

Des équipes salariées au service des projets

92 / 75

salariés



44 / 36

stagiaires et services civiques

→ **9,5 / 2,7** ETP en moyenne par structure



76% / 44%

en CDI (y compris emplois aidés)



42
salariés formés en 2023

4
bénévoles formés en 2023

Recrutement et ressources humaines

Des constats

75% des structures ont connu un ou plusieurs départs au cours des 2 dernières années.



25 départs sur 157 salariés → **16% de l'effectif**



Les raisons principales évoquées sont pour 24% liées à une réorientation professionnelle et 28% à un autre projet sans réorientation professionnelle.

Les vacances de postes sont constatées uniquement dans les centres sociaux (57%), sur des postes nécessitant une qualification (animateurs jeunesse, animatrice RPE). Il ne ressort pas de difficultés de recrutement sur les postes de « pilotage » (direction ou coordo EVS). En revanche, en 2023, 4 directeurs de centres sociaux sur 7 ont changé.

Des éclairages

Afin d'approfondir ces données, nous avons souhaité entendre la parole des structures.

Nous avons pris appui sur Aliso qui partage cette préoccupation d'attirer de nouvelles personnes vers les métiers de la cohésion sociale: « *nos métiers sont porteurs de valeurs fortes mais cela n'est pas suffisant pour être attractif dans l'hyper ruralité* », affirme le directeur de centre social et président d'Aliso.

ALISO, le réseau creusois des acteurs du lien social



L'association ALISO réunit **38 structures d'animation socio-culturelle** (dont les centres sociaux et une majorité des EVS du département) autour des valeurs de l'éducation populaire et de l'ESS.

ALISO est structuré en **3 pôles : initiativeS, réseau, jeunes**. Le réseau offre **un soutien** et un appui aux acteurs du lien social : organisme de formation, DLA, coordonne des dispositifs (PDN, Boussole de Jeunes, Guid'asso...); il **anime un réseau d'acteurs** professionnelles et de bénévoles-administratrices, en organisant des temps de rencontre et d'échanges (groupes thématiques, groupes métiers...) avec les professionnels, les administrateurs et bénévoles.



Recrutement et ressources humaines

Comment soigner l'attractivité de nos métiers ?

Aliso et Hexopée ont organisé une Journée départementale sur ce thème.

Cette journée clôturait un cycle d'Aliso sur « l'attractivité de nos métiers » ; elle permettait aussi à Hexopée, syndicat employeur de l'ESS, de rencontrer les acteur.ice.s de l'économie sociale et solidaire en Creuse. Projet commun donc, cette journée fut un succès.

Si l'attractivité des métiers de l'animation et du lien social est un sujet ancien, recruter et stabiliser le personnel est devenu depuis quelques années une entreprise délicate. Les conditions de travail et de rémunération notamment sont régulièrement en cause.



LES THÉMATIQUES DE LA JOURNÉE



EMPLOYEURS, SALARIÉS : QUI RECRUTE QUI ?

BIEN ÊTRE ET SOUFFRANCE AU TRAVAIL

**C'EST PAS L'USINE QUAND MÊME !
OU L'ÉVOLUTION DU RAPPORT AU TRAVAIL**

**LA FORMATION COMME OUTIL D'ATTRACTIVITÉ
POUR NOS MÉTIERS ?**



ZOOM 

Sur l'atelier « Employeur, salarié : qui recrute qui ? »

Le constat est là : « le processus s'est inversé, c'est le candidat qui choisit ». S'en suivent des témoignages : « c'est une gymnastique entre les souhaits du candidat, ses freins et ce que l'on peut proposer » ; « Oui mais c'est avant tout une rencontre ». Alors, pour changer les processus de recrutement, recruteurs et recrutés ont des idées !

« *Entretenir le vivier de candidats par un cercle vertueux* » : faire un retour aux candidats non retenus, garder le contact, accompagner la démarche de projet professionnel. Donner une dimension collaborative au recrutement, ce qui a été nommé « la citoyenneté associative » : co-construire le poste en interne et avec le candidat ; lors du recrutement, on offre un espace de rencontre plus qu'un entretien d'embauche. Il faut aussi parfois lever les contraintes de notre hyper-ruralité en trouvant des solutions de logement ou de mobilité.

Ressources financières

Les structures disposent d'un budget largement consacré aux ressources humaines. Leurs principaux financeurs sont la Caf, les collectivités locales, l'Etat mais aussi les usagers eux-mêmes.

Les centres sociaux

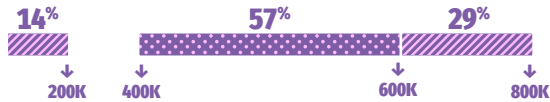


Budget global ↓

3 462 000 €

→ 494 600 € de budget moyen

Répartition des centres sociaux par budget :



73%

part du budget des centres sociaux consacrée à la masse salariale (moyenne)

Les espaces de vie sociale

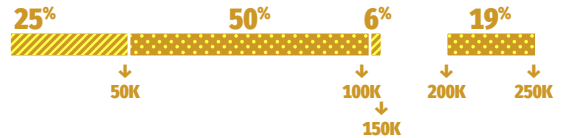


Budget global ↓

1 496 000 €

→ 93 500 € de budget moyen

Répartition des EVS par budget :

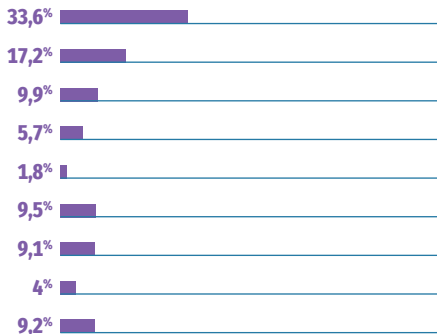


47%

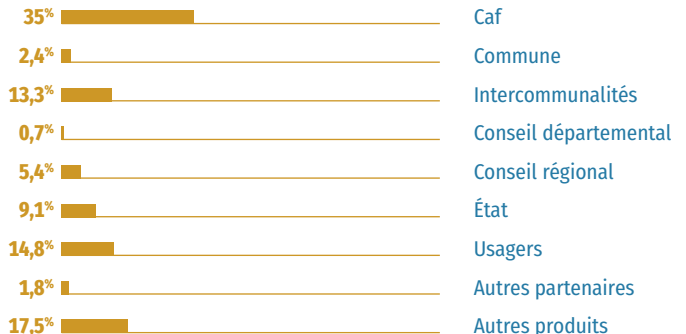
part du budget des EVS consacrée à la masse salariale (moyenne)

Répartition des financements

↓ Centres sociaux



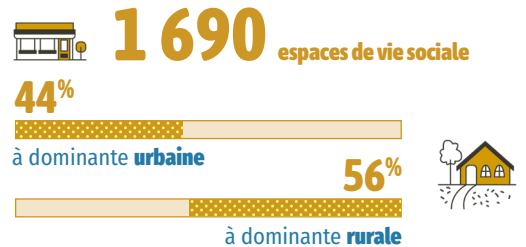
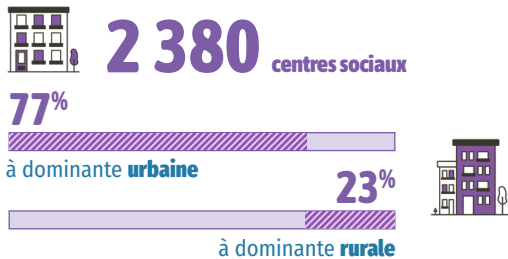
↓ Espaces de vie sociale



Fiche nationale

ENQUÊTE 2024 - DONNÉES 2023

- Un observatoire national partagé entre CNAF et FCSF et co-piloté en local par les 2 réseaux
- Un panorama annuel de l'activité des centres sociaux et des espaces de vie sociale



5,7 millions habitants touchés par l'action des centres sociaux

28 800 bénévoles dans les instances de pilotage

61 670 salariés



101 600 bénévoles d'activités

12,2 ETP en moyenne par structure

1,8 millions habitants touchés par l'action des EVS

16 000 bénévoles dans les instances de pilotage

9 600 salariés



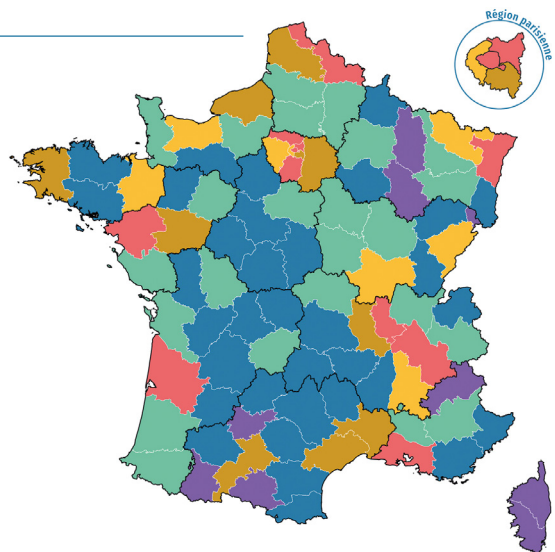
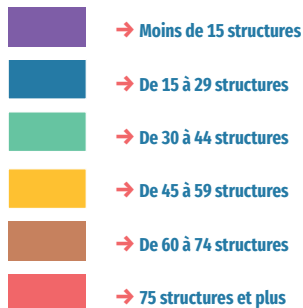
56 600 bénévoles d'activités

2,9 ETP en moyenne par structure

694 300€ budget moyen

112 800€ budget moyen

Densité de répartition des structures



COORDINATION DÉPARTEMENTALE**Caisse d'Allocations Familiales de la Creuse**

2 Rue Marcel Brunet 23 000 GUERET

→ *Agnès Roche*

agnes.roche@caf23.caf.fr

COORDINATION NATIONALE**Un projet co-porté par la CNAF, la FCSF et leurs réseaux.**

Caisse Nationale des Allocations Familiales - CNAF

→ *Éric Desrozières et Évelyne Lebossé-Couët*

Fédération des centres sociaux et socioculturels de France –

FCSF → *Anne Fleury-Raemy*

Caisse d'Allocations Familiales du Rhône - Caf du Rhône

→ *Élisabeth Caron et Éva Bernard*

Union Régionale Auvergne Rhône Alpes Centres Sociaux –

AURACS → *Fabrice Gout*Coordinateur national → *Alexis Gruyer*Coordination - Secrétariat de rédaction → *Agnès Bureau*Graphisme → *Tip! - Thibault Pilard***PROJET SENACS**

Expérimentation locale au démarrage (Rhône-Alpes), l'Observatoire SENACS - Système d'Échanges National des Centres Sociaux – rend compte depuis plus de 10 ans des activités et de l'organisation des centres sociaux et des espaces de vie sociale pour l'ensemble des territoires, départements et régions en métropole et Outre-Mer.

Animé localement par les Caf et les Fédérations locales ou Unions régionales des centres sociaux, SENACS est un outil partagé au service de la valorisation et de l'engagement des structures de l'animation de la vie sociale. Coordonné à l'échelle nationale, l'Observatoire appuie ses résultats et ses productions sur la base d'une enquête annuelle, diffusée à l'ensemble des presque 2 400 centres sociaux et 1 700 EVS. Couvrant les grands pans de la vie et des réalisations des structures, cette enquête contribue à qualifier leur impact sur les territoires.

Selon le principe de savoir « compter autrement » et « ne pas tout compter » (tel qu'inspiré du regard du philosophe Patrick Viveret), l'Observatoire se donne ainsi l'ambition d'éclairer et d'apprécier la valeur de structures « en contexte » impliquées pour répondre aux défis de notre société.

Consulter les publications et données de SENACS :

→ www.senacs.fr

Suivre l'actualité de SENACS sur LinkedIn - page Senacs - Observatoire des centres sociaux et des EVS



PROJET → édition 2024



Système d'Échanges National des Centres Sociaux



→ www.senacs.fr